

## 平成28年度 事業報告

### 1 概況

平成28年度は、統合10周年を経て新たなステージに突入するとともに、5月の定時総会において樺山理事長が就任し、大きな節目の年度となりました。このようなことから、更なる飛躍を念頭に、会員、役職員一体となった事業運営に努めました。

特に、シルバー事業の理念「自主・自立、共働・共助」に基づいた事業展開及び公益社団法人の基本的性格である、高度の公共性・公益性の保持について意識を新たに日々の運営に努めました。

シルバー事業の根幹である会員の確保については、定期の入会説明会に加え、普及啓発チラシの全戸配付、一般町民も対象とした技能修得講習、剪定入門講習等を実施した結果、2年連続の会員増となりました。

請負等受託事業の契約額は、対前年度月別には上下しながら、総額では前年度を上回る実績を納めました。一般労働者派遣事業の契約額についても、労働者派遣法の改正や地域社会の働き手不足が反映され、対前年度を大きく上回りました。

社会情勢の流れの中で新たな就業機会として、小学校跡地除草等管理及び地区体育館使用管理業務が始まりました。物を大事にするシルバー世代が地域の拠り所を守っています。

特徴的な事業では、県内では初の取組みとなる、町のふるさと納税謝礼品に「空き家等管理サービス事業」を入れていただきました。過疎地域の現状に沿える謝礼品として、望郷者へのサポート、ふるさと納税の確保及び町の空き家対策の下支えになり得ることを願っています。

また、当センターの初の事業として、町議会議員との懇話会を実施し、様々なご意見、ご示唆をいただき有意義な取組みとなりました。シルバー事業への理解を得るための取組みと要請活動の必要性を再認識しました。

なお、平成28年度の事業運営に取り組む中、今後における明確な課題として、財源確保と健全財政の確立の必要性が浮き彫りになったことを再確認しました。

以下、平成28年度の主な事業実施内容について報告します。

### 2 事業実施内容

#### (1) 事業実績

	区 分	平成28年度	平成27年度	対前年度比
受託事業	会 員 数	271人	266人	101.9%
	受 託 件 数	3,259件	3,267件	99.8%
	契 約 金 額	118,373,844円	117,836,150円	100.5%
	就業実人員A	237人	245人	96.7%
	就業実人員B (*派遣含む)	261人	—	—
	就業延人員	22,908人	23,016人	99.5%
	就 業 率 A	87.5%	92.1%	95.0%
就 業 率 B (*派遣含む)	96.3%	—	—	
一般労働者 派遣事業	登録会員数	190人	182人	104.4%
	受 託 件 数	249件	176件	141.5%
	契 約 金 額 等	35,771,362円	31,335,388円	114.2%
	就業延人員	5,424人	4,734人	114.5%

#### (2) 普及啓発活動と連動した会員の確保と就業機会の拡大の推進

ア 会員の確保と就業機会の拡大を図るため、次の普及啓発活動を強力に進めました。

(ア) 定期（毎月第3火曜日）の入会説明会と希望者に応じた随時の説明会を実施した結果、年度中の入退会者は次のとおりでした。

入会者	退会者	増減
36人	31人	5人

(イ) シルバー事業への行政支援をお願いし、町広報紙隔月号に入会説明会のお知らせ掲載及び公民会文書発送便による普及啓発チラシの全戸配付を行いました。

(ウ) かいじんひとりいちかいじん 会員一人一会員確保推進奨励事業を展開し、仲間づくりによる会員確保を図りました。

(エ) 鹿児島県シルバー人材センター連合会主催の「高齢者活躍人材育成事業」と連携し、会員及び一般町民を対象とした「清掃員従事者講習」及び「調理補助従事者講習」の技能修得講習を開催し、会員の確保と就業機会の拡大を図りました。結果、地域中核病院の調理補助の就業につながりました。

(オ) 当センターの独自講習として、会員及び一般町民を対象とした「剪定入門講習」を実施し、会員のスキルアップを図るとともに2名の新会員を確保しました。

### (3) 高齢者活用・現役世代雇用サポート事業（国庫補助）による就業機会の開拓

人手不足分野・現役世代を抱える分野の派遣、請負業務に係る会員と就業機会の開拓を推進した結果、学童保育2件他8件の派遣事業を開拓し、高齢者の活躍の場を確保しました。

### (4) 地域就業機会創出・拡大事業（国庫補助）による新たな就業機会の確保

ア 地域社会経済の維持発展につながる就業機会を確保するため、町と連携し次の事業を展開しました。

イ さつま町空き家等適正管理業務連携事業

これまでも行っていた空き家・空き地の除草剪定作業、墓清掃・供花等に定期的な見回りと状況報告等を加え整理しメニュー化を図りました。また、このメニュー化を「空き家等管理サービス事業」として、町ふるさと納税謝礼品（町とのタイアップ事業）に加えていただきました。

なお、全国で増えつつある町との協定の締結には至りませんでした。

ウ 時代の流れで生まれた地域ニーズ対応として、町と連携し空き家対策の一環として「小学校跡地清掃管理作業」及び「地区体育館使用管理業務」を受注し、当該地域会員を中心とした就業機会を確保しました。

### (5) シルバー事業の普及啓発活動の推進

上記（2）の普及啓発活動に加え、次の活動を行いました。

ア シルバー事業の正しい認識と理解の中で支援が得られるよう、町議会議員との懇話会を実施し、議会からの提案で行った交流会で多くのご意見、ご示唆をいただき有益な初事業になりました。これを、町補助金等の行政支援確保につなげてまいります。

イ 全国統一のシルバー事業普及啓発促進月間の取組みとして、公共施設の除草・剪定等作業の奉仕活動を行いました。

ウ 前年度は10周年記念誌発行のため休刊していた広報紙「シルバーさつま」36号を作成し、平成29年4月配付としました。

### (6) 組織体制の機能充実

ア シルバー事業の基本理念である「自主・自立、共働・共助」を発揮できるよう、職群班の剪定班、公共作業班及び地域を核とした求名班による効率的で機動力のある作業を展開しました。また同様の班編成を進めました。

イ 会員相互の連帯意識を深め、組織としての円滑な活動を展開するために地域班会を開催しました。

### (7) 安全就業の徹底

ア 安全適正就業推進計画に基づき、特に次の事項を就業前の必須手順として実施し、安全就業の確保を図りました。

(ア) 「安全就業中」のぼり旗の設置 (イ) 会員同士のヘルメット着用の確認と指導 (ウ) 就業前点検シートの確認

- イ 安全適正就業推進委員会による毎月の安全パトロールを実施し、安全就業の徹底と確保を図りました。
- ウ 会員自らの健康管理と安全就業の取組みを推進するため、町の特定健診、長寿健診の受診勧奨を行いました。
- エ 年度内の傷害事故は5件、賠償事故は2件で、前年度と同数でした。

#### (8) 適正就業の確保

シルバー事業の業務の基本である、臨時的・短期的そして軽易な就業を確保するため、発注者と会員の理解を得ながら、業務内容の改善及び指揮命令系統業務の派遣事業への切り替えを行い、適正就業の確保に努めました。

また、厚生労働省及び全シ協から新たに提示された「適正就業ガイドライン」について、理事会並びに事務局だよりで周知し、適正就業の確保を図りました。

#### (9) 一般労働者派遣事業の推進

県シ連が派遣元事業主、当センターが実施事業所として、一般労働者派遣事業を推進しました。働き手不足の実態が如実に表れ、上記(1)の表のとおり、受託件数、契約金額等及び就業延人員ともに大きな伸びがありました。事業拡大に伴い派遣会員登録者の増員確保、すなわち会員確保を迫られる状況にあります。

#### (10) その他

##### ア 諸会議の開催

シルバー事業の円滑な運営を推進するため、次の会議を開催しました。

定時総会1回、理事会5回、理事及び監事候補者選考委員会1回、安全適正就業推進委員会2回、広報委員会3回、独自事業推進委員会2回、地域班長会3回

イ 公益目的事業の実施に要する適正な費用を償う額、法人運営に要する適正な費用及び健全財政の確保を図るため、事務費の額(事務費率)を10%以内から12%以内に改定し、平成29年4月1日から施行することにしました。

ウ 当センターの発展的運営の指針となる第1次中期計画は、本年度中の策定予定でありましたが、財政面及び事務局職員体制の基本的事項が不透明であったことから、完成時期を平成29年9月に変更しました。

### 3 結び

シルバー事業は、「高年齢者等の雇用の安定等に関する法律」とこれに付随する法律や制度等に基づき、高齢社会の急速な進展に積極的に対応するための施策として、新たな発想と理念の下に構成されています。近年においても生涯現役社会を実現するために、ニッポン一億総活躍プランが掲げられ、シルバー人材センターに対しても更なる機能の発揮が求められています。

このため、今後においても地域社会の変化に伴う多種多様な要請に対応でき得るよう、体制づくりを進める必要があるとともに、当センターにおいては一体的な体制づくりとして、概況で述べたように財源確保と健全財政の確立が必要不可欠となっています。

今後も、町をはじめ関係機関団体との緊密な連携の下、課題の解消と解決を図りながら、高齢者の総合的就労支援機能を高めることで地域社会に貢献し、高度の公共性・公益性のある団体としての発展を目指します。

#### 平成28年度事業報告の付属明細書

平成28年度事業報告には、「一般社団法人及び一般財団法人に関する法律施行規則第34条第3項に規定する付属明細書は「事業報告の内容を補足する重要な事項」が存在しないので作成しないものとします。

## 平成28年度 会議・研修会等主な行事及び事業経過報告

### 1 各種会議・行事等

月	日	行 事	会 場
4	1	平成28年度辞令交付式	センター事務所
	26	平成27年度会計監査	センター会議室
	27	第1回地域班長・副班長会	センター会議室
	28	第5回統合10周年記念誌編集部会	センター会議室
5	13	第1回理事会、第1回理事及び監事候補者選考委員会	センター会議室
	28	平成28年度定時総会	宮之城ひまわり館
		第2回理事会	宮之城ひまわり館
8	22	さつまエコグリーン事業協議	町役場
	26	第3回理事会及び意見交換交流会	センター会議室 ひかり別館
9	10	統合10周年記念事業グラウンドゴルフ大会	宮之城総合運動公園
	14	親睦交流ゴルフ大会（伊佐市・湧水町・薩摩川内市・出水市・阿久根市SC）	I G R 京セラ
	16	県シ連指導事業に係る個別指導	センター会議室
	28	町長、町議会議長への要望活動	町役場
10	6	第2回地域班長・副班長会	センター会議室
11	21	第1回独自事業推進委員会	センター会議室
	26	会員互助会一日旅行	南薩方面
	28	町議会との懇話会	町役場、なだや
	29	町高齢者生活支援・介護予防体制整備推進会議	町役場
12	6	第2回独自事業推進委員会	センター会議室
	9	町福祉課との事業協議	町役場
	11	伊佐市シルバー人材センターグラウンドゴルフ大会	伊佐市
	15	第4回理事会	センター会議室
1	20	商工会新春の集い	I G R 京セラ
	27	製茶農家との協議	センター会議室
2	2	第1回広報委員会	センター会議室
	12	会員互助会地域班対抗グラウンドゴルフ大会	宮之城総合運動公園
	15	垂水市シルバー人材センター研修視察対応	センター会議室
	23	第3回地域班長会	センター会議室
3	5	伊佐市シルバー人材センター20周年記念式典	伊佐市
		地域班会（宮之城屋地3班）	宮之城ひまわり館
	10	地域班会（求名・永野・中津川班）	薩摩農村環境改善センター
		第2回広報委員会	センター会議室
	11	地域班会（紫陽班）	浅井野公民館
		地域班会（虎居1・2班）	虎居地区公民館
		地域班会（船木班）	船木改善センター
		地域班会（佐志班）	佐志地区公民館
		地域班会（宮之城屋地1班）	城之口公民館
		地域班会（宮之城屋地2班）	屋地楽習館
12	地域班会（湯田・時吉班）	時吉青少年研修センター	
17	第5回理事会	センター会議室	

	18	地域班会（山崎班）	山崎地区公民館
	21	第3回広報委員会	センター会議室
	25	地域班会（鶴田全地域）	柏原ほたる館
	31	辞令交付式	センター事務所

## 2 安全・適正就業関係

月	日	行 事	会 場
4	4	安全運転管理モデル事業所指定書交付式	さつま警察署
	6	春の全国交通安全運動町民500人立哨	国道交差点
	20	第1回安全適正就業推進委員会	センター会議室
5	16	第2回「安全の日」安全パトロール・山神祭	作業現場 センター会議室
		交通安全立哨	国道交差点
6	8	さつま地区安全運転管理協議会通常総会	J A北さつま
	15	交通安全立哨	国道交差点
	20	第3回「安全の日」安全パトロール 町バス運転業務派遣会員研修会	作業現場 町役場
7	5	平成28年度県労働基準協会川内支部労働安全衛生大会	薩摩川内市
		交通安全立哨	国道交差点
	15	県シ連 平成28年度安全大会・安全就業担当理事及び安全適正就業推進員研修会・交流会	鹿児島市
	20	第4回「安全の日」安全パトロール	作業現場
	21	安全運転管理者等法定講習会	J A北さつま
22	交通・防犯合同キャンペーン	公設卸売市場前国道	
8	15	交通安全立哨	国道交差点
	19	第5回「安全の日」安全パトロール	作業現場
9	1	町交通安全町民運動推進協議会	町役場
	15	交通安全立哨	国道交差点
	16	第6回安全適正就業推進委員会、山神祭	センター会議室
	26	県警さわやか号高齢者交通安全教室	宮之城ひまわり館
30	交通安全街頭キャンペーン	公設卸売市場前国道	
10	3	県警さわやか号高齢者交通安全教室	宮之城ひまわり館
	11	交通安全3ライト運動街頭立哨	国道立哨
	14	交通安全街頭立哨	国道交差点
	20	第7回「安全の日」安全パトロール	作業現場
11	15	交通安全ナイトスクール	宮之城自動車学校
	18	第8回「安全の日」安全パトロール	作業現場
12	15	交通安全街頭立哨	国道交差点
	20	第9回「安全の日」安全パトロール	作業現場
1	13	交通安全街頭立哨	国道街頭立哨
	16	第10回「安全の日」安全パトロール・山神祭り	作業現場センター会議室
2	15	交通安全街頭立哨	国道交差点
	20	第11回「安全の日」安全パトロール	センター会議室
3	15	交通安全立哨	国道交差点
	21	第12回「安全の日」安全パトロール	作業現場
	29	町交通安全町民運動推進協議会	町役場

### 3 講習会等

月	日	行 事	会 場
5	31～ 6/2	県シ連 高齢者活躍人材育成事業刈払い・伐採従事者講習	センター会議室、現場
8	22～ 24	高所作業車特別講習	薩摩川内市
	24	社会保険事務担当者研修会	宮之城ひまわり館
9	27～ 29	県シ連 高齢者活躍人材育成事業清掃員従事者講習	宮之城文化センター
10	26～ 27	公益社団法人実務会計セミナー	鹿児島市
11	8～ 10	県シ連 高齢者活躍人材育成事業調理補助従事者講習	鶴田保健センター
	16 ～18	県シ連 高齢者活躍人材育成事業介護助手従事者講習	センター会議室
3	8	剪定入門講習	センター会議室他

### 4 普及啓発活動

月	日	行 事	会 場
11	19	シルバー事業普及啓発促進月間奉仕作業	公共施設 9カ所
12	27	独自事業「シルバーまごころの店」出店	プラッセだいわ宮之城店 駐車場
2	2	普及啓発チラシ全戸配付	町公民会文書発送便

### 5 新入会者説明会（毎月第3火曜日及び臨時）

月	日	行 事	会 場
4	7	第1回新入会者説明会	センター会議室
	19	第2回新入会者説明会	センター会議室
5	17	第3回新入会者説明会	センター会議室
6	21	第4回新入会者説明会	センター会議室
7	19	第5回新入会者説明会	センター会議室
8	16	第6回新入会者説明会	センター会議室
9	20	第7回新入会者説明会	センター会議室
10	18	第8回新入会者説明会	センター会議室
11	15	第9回新入会者説明会	センター会議室
12	20	第10回新入会者説明会	センター会議室
1	17	第11回新入会者説明会	センター会議室
2	21	第12回新入会者説明会	センター会議室
3	21	第13回新入会者説明会	センター会議室

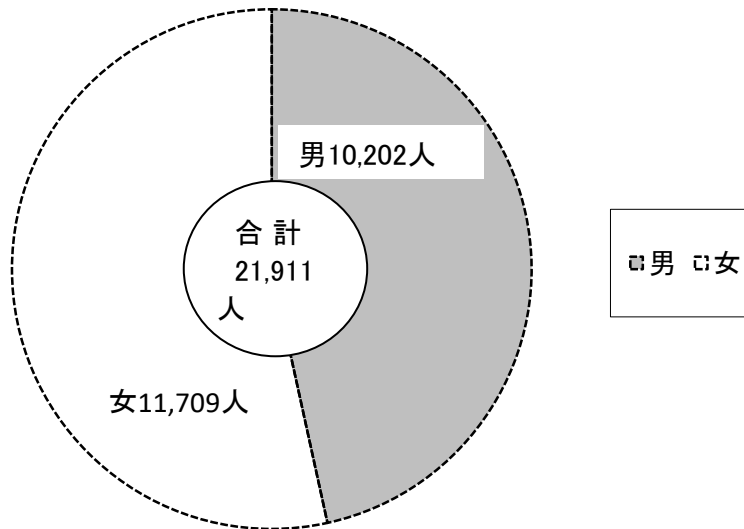
### 6 上部・他団体研修会及び会議等

月	日	行 事	参 加 者	会 場
4	21	県シ連 平成28年度高齢者活用・現役世代雇用サポート事業担当者会	事務局長、就業コーディネーター	鹿児島市
	26	町担い手アクションサポートチーム代表者会（農作業受注状況の説明）	事務局長、業務課長	町担い手支援室
6	9	県シ連 第1回理事会	理事長	鹿児島市

	13	県シ連 安全・適正就業推進委員会	理事長	鹿児島市
	16	県シ連 第1回事務局長会議	事務局長	鹿児島市
	23	全シ協 平成28年度定時総会	理事長	東京都
	27	県シ連 平成28年度定時総会、役職員研修会及び交流会	理事長、理事、 監事、職員	鹿児島市
7	9～ 10	九シ協 平成28年度定期総会、役職員研修会及び意見交換交流会	理事長、事務局長、 業務課長	鹿児島市
8	5	県シ連 第2回事務局長会議	事務局長	鹿児島市
	19	県シ連 初任者職員研修会	職員	鹿児島市
9	14	県シ連 設立20周年記念事業実行委員会	事務局長	鹿児島市
	21	県シ連 北薩・姶良ブロック業務・派遣担当者研修会	職員	宮之城ひまわり館
10	7	県シ連 北薩ブロック役員等交流研修会	理事、監事、職員	センター会議室、なだや
	27～ 28	全シ協 新任理事長研修会	理事長	東京都
11	7	県シ連 職員研修会	職員	鹿児島市
	24	県シ連 高齢者活用・現役世代雇用サポート事業担当者等連絡会	職員	鹿児島市
12	2	県シ連 シルバー事業検討会	事務局長	鹿児島市
1	24	県シ連 第3回事務局長会議	事務局長	鹿児島市
2	16	県シ連 高齢者活躍人材育成事業、高齢者活用・現役世代雇用サポート事業担当者等連絡会	事務局長、職員	鹿児島市

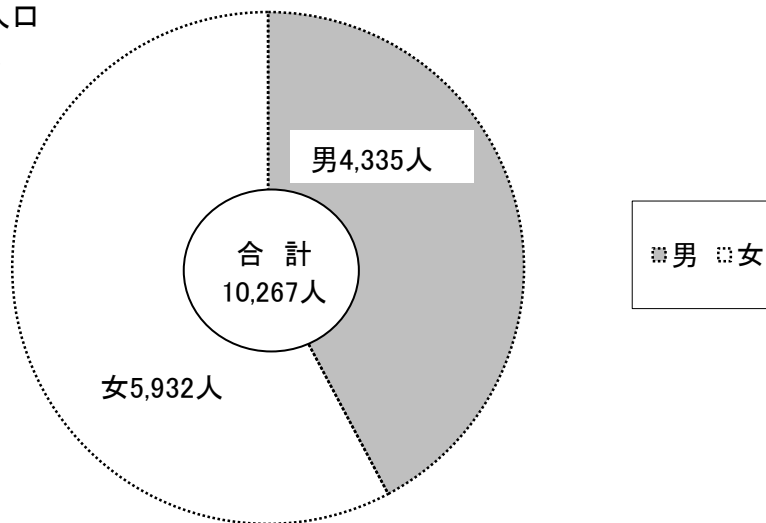
① さつま町の人口（平成29年3月31日現在）

総人口  
21,911人



② 60歳以上の人口（平成29年3月31日現在）

60歳以上の人口  
10,267人



③ シルバ人材センターセンターの会員数及び入会率

（平成29年3月31日現在）

（単位：人）

	総人口	60歳以上	会員数	入会率(%)
男	10,202	4,335	175	4.04
女	11,709	5,932	96	1.62
計	21,911	10,267	271	2.64



#### ④ 年齢別会員登録状況

(平成29年3月31日)

(単位:人)

	男	女	計	構成比(%)
60～64歳	23	9	32	11.8
65～69歳	70	28	98	36.2
70歳以上	82	59	141	52.0
<b>合計</b>	<b>175</b>	<b>96</b>	<b>271</b>	<b>100.0</b>
平均年齢	70.5	72.3	71.1	

※ 会員の最高年齢(歳) 男性 90歳 女性 85歳

#### ⑤ 職群別会員登録状況(第一希望)

(平成29年3月31日現在)

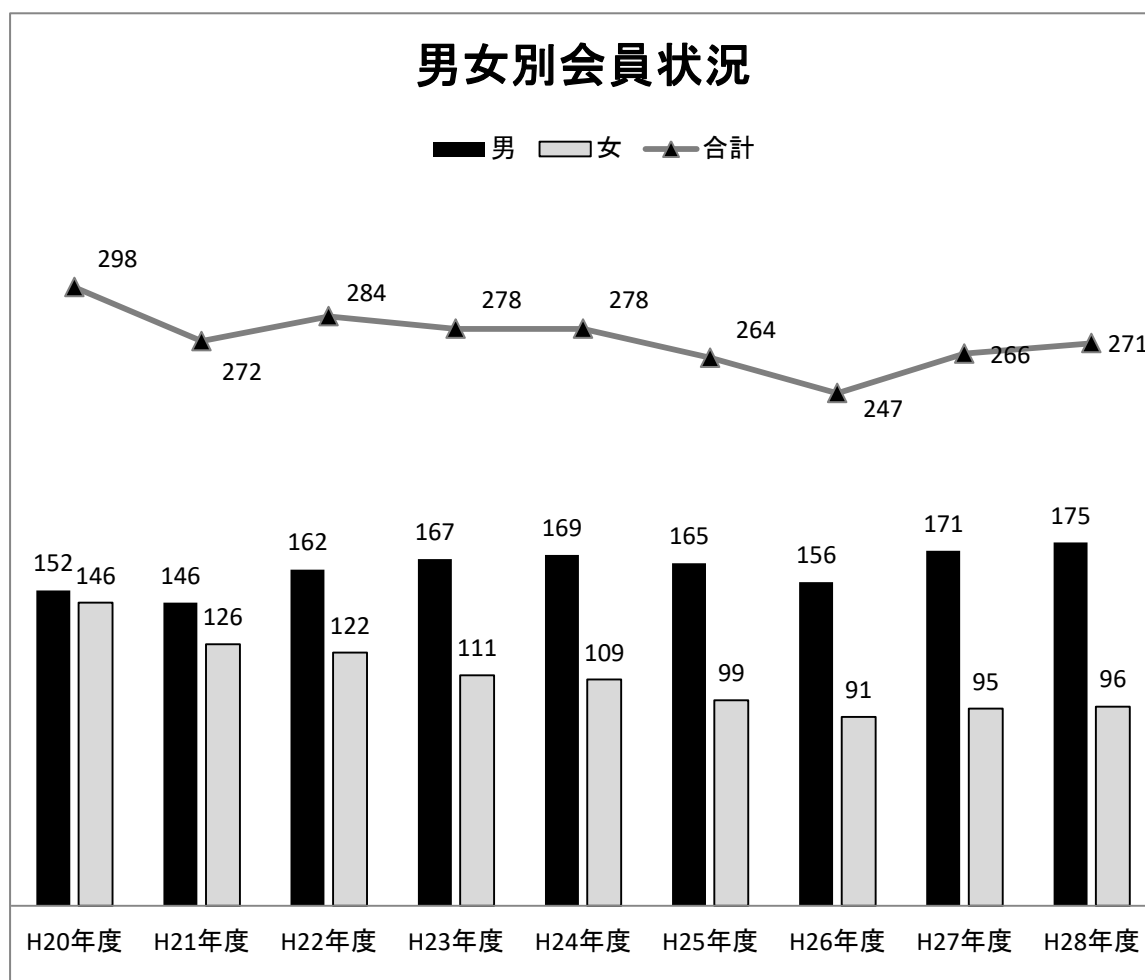
(単位:人)

	男	女	計	構成比(%)
1. 技術群	32	1	33	12.2
2. 技能群	33	1	34	12.5
3. 事務整理群	4	3	7	2.6
4. 管理群	12	0	12	4.4
5. 折衝外交群	1	0	1	0.4
6. 一般軽作業群	92	82	174	64.2
7. サービス群	1	9	10	3.7
8. その他	0	0	0	0.0
<b>合計</b>	<b>175</b>	<b>96</b>	<b>271</b>	<b>100.0</b>

## ⑥ 年度別会員状況

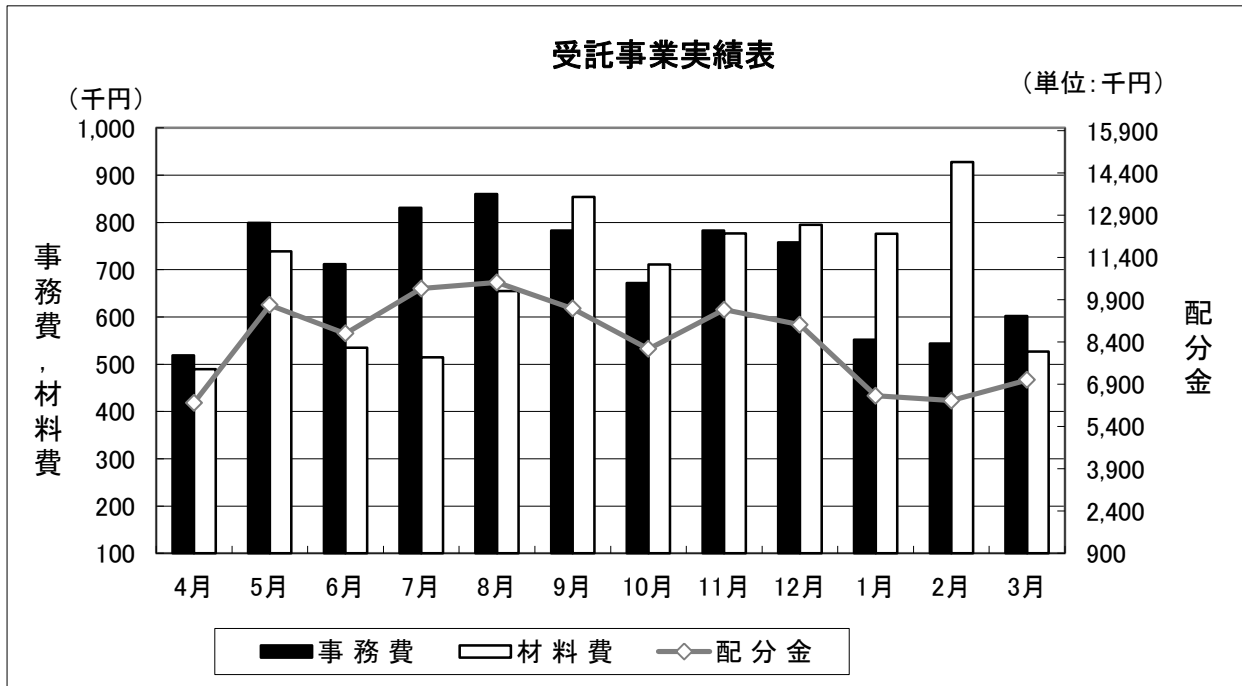
(単位:人)

	H20年度	H21年度	H22年度	H23年度	H24年度	H25年度	H26年度	H27年度	H28年度
男	152	146	162	167	169	165	156	171	175
女	146	126	122	111	109	99	91	95	96
合計	298	272	284	278	278	264	247	266	271



## ⑦ 事業実績

### (1)平成28年度 事業実績表



(単位:千円)

	配分金	事務費	材料費	合計	就業率(%)
4月	6,245	519	490	7,254	56.8
5月	9,714	799	739	11,252	67.6
6月	8,700	712	535	9,947	67.4
7月	10,300	831	515	11,646	68.7
8月	10,517	860	655	12,032	66.8
9月	9,586	783	854	11,223	65.9
10月	8,156	672	711	9,539	61.3
11月	9,550	783	777	11,110	61.5
12月	9,015	758	795	10,568	58.1
1月	6,494	552	776	7,822	53.0
2月	6,323	544	928	7,795	52.3
3月	7,057	602	527	8,186	55.7
合計	101,657	8,415	8,302	118,374	87.5

(注:金額は千円単位により合計額が異なります)

⑧ 職群別実績表

(平成29年3月31日現在)

職 群	受注件数 (件)	職群別 登録会員数(人)	就業 実人員(人)	就業延人員 (人日)	契 約 金 額(円)				比率(%)
					配 分 金	材 料 費 等	事 務 費	合 計	
1. 技 術 群	0	33		0	0	0	0	0	0.0%
2. 技 能 群	544	34		1,441	9,035,704	3,231,748	730,711	12,998,163	11.0%
3. 事務処理群	1	7		16	93,310	0	8,916	102,226	0.1%
4. 管 理 群	206	12		2,468	11,268,254	14,594	708,187	11,991,035	10.1%
5. 折衝外交群	1	1		36	49,200	53,040	3,990	106,230	0.1%
6. 一般軽作業群	2,437	174		18,637	80,669,292	4,945,242	6,927,136	92,541,670	78.2%
7. サービス群	70	10		310	541,360	57,300	35,860	634,520	0.5%
8. そ の 他	0	0		0	0	0	0	0	0.0%
<b>合 計</b>	<b>3,259</b>	<b>271</b>	<b>237</b>	<b>22,908</b>	<b>101,657,120</b>	<b>8,301,924</b>	<b>8,414,800</b>	<b>118,373,844</b>	<b>100.0%</b>

⑨ 公共・民間別実績表

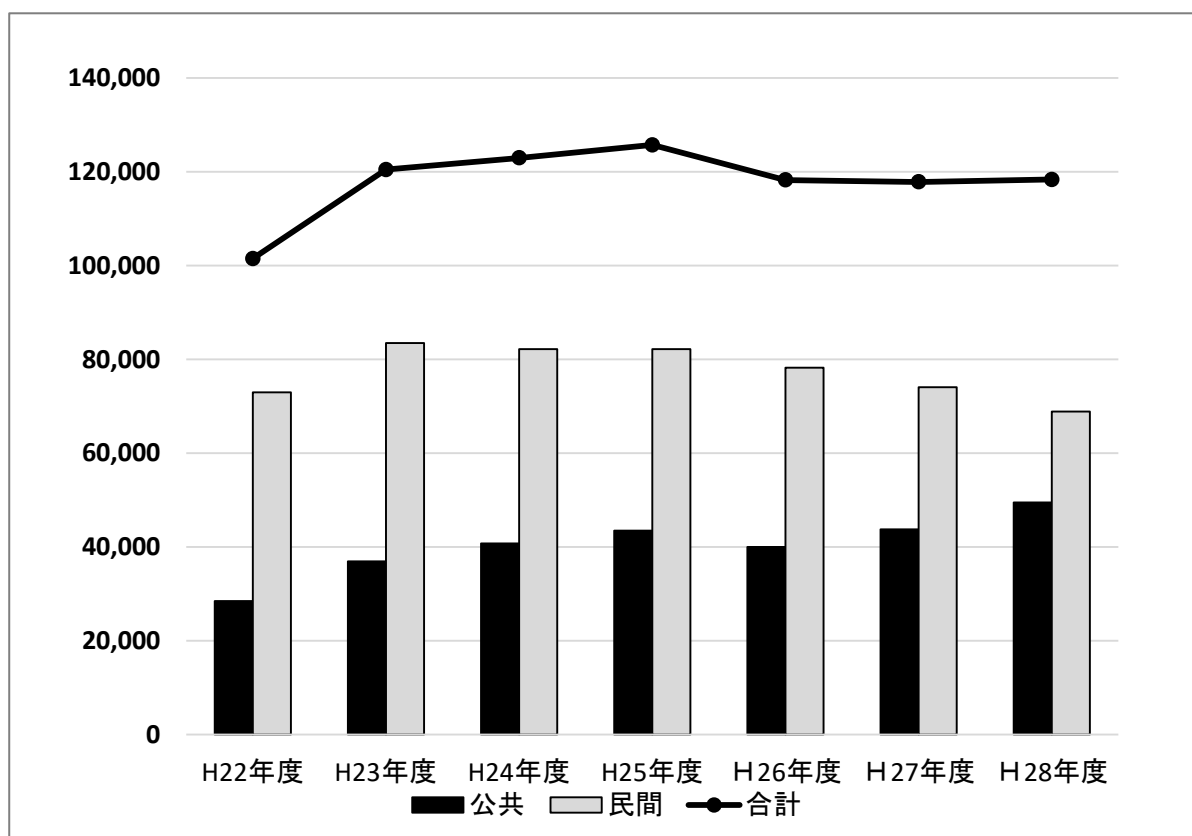
(平成29年3月31日現在)

公 共 事 業	780			9,436	42,823,356	3,304,316	3,387,860	49,515,532	41.8%
民 間 事 業	513			6,318	24,317,982	1,230,071	2,134,788	27,682,841	58.1%
	1,965			7,118	34,466,582	3,714,497	2,888,162	41,069,241	
独 自 事 業	1			36	49,200	53,040	3,990	106,230	0.1%
<b>合 計</b>	<b>3,259</b>			<b>22,908</b>	<b>101,657,120</b>	<b>8,301,924</b>	<b>8,414,800</b>	<b>118,373,844</b>	<b>100.0%</b>

### ⑩ 年度別受託事業実績表

(単位:千円)

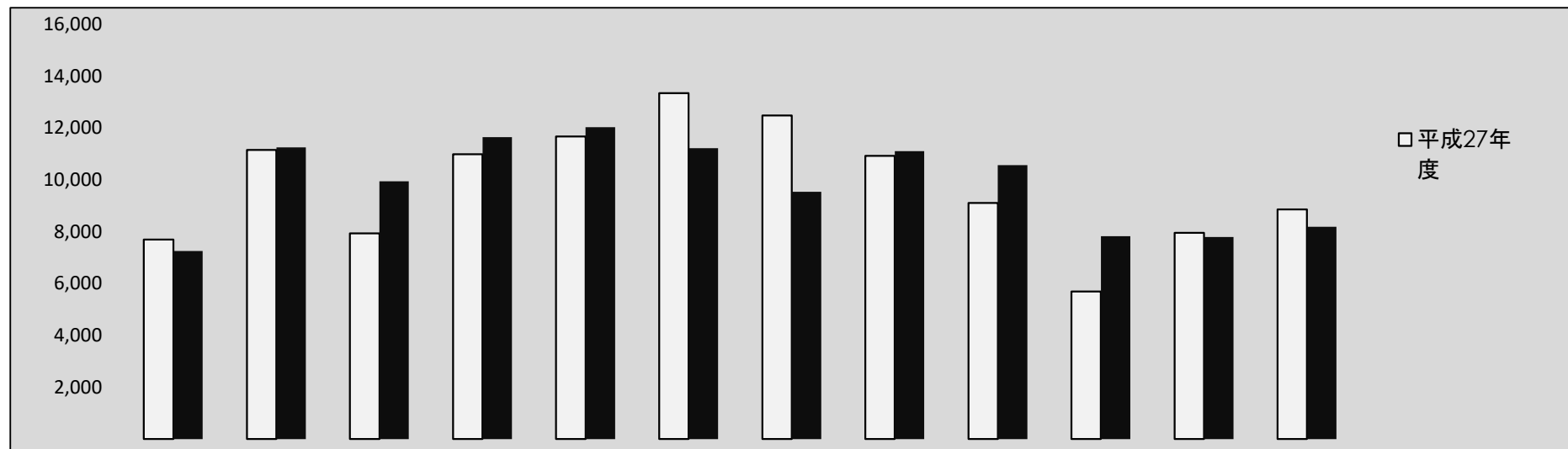
	H22年度	H23年度	H24年度	H25年度	H26年度	H27年度	H28年度
公共	28,503	36,953	40,786	43,504	40,023	43,758	49,516
民間	73,002	83,525	82,181	82,221	78,239	74,078	68,858
合計	101,505	120,478	122,967	125,725	118,262	117,836	118,374



# ⑪ 受託事業契約金額の推移

(実績グラフ) 平成28年度

(千円)



月別	4月	5月	6月	7月	8月	9月	10月	11月	12月	1月	2月	3月	合計	傾向
平成27年度	7,695	11,159	7,932	10,991	11,676	13,345	12,484	10,928	9,107	5,697	7,960	8,862	117,836	
平成28年度	7,255	11,253	9,947	11,647	12,031	11,223	9,539	11,109	10,568	7,822	7,794	8,186	118,374	
前年比 (%)	94.3	100.8	125.4	106.0	103.0	84.1	76.4	101.7	116.0	137.3	97.9	92.4	236,210	

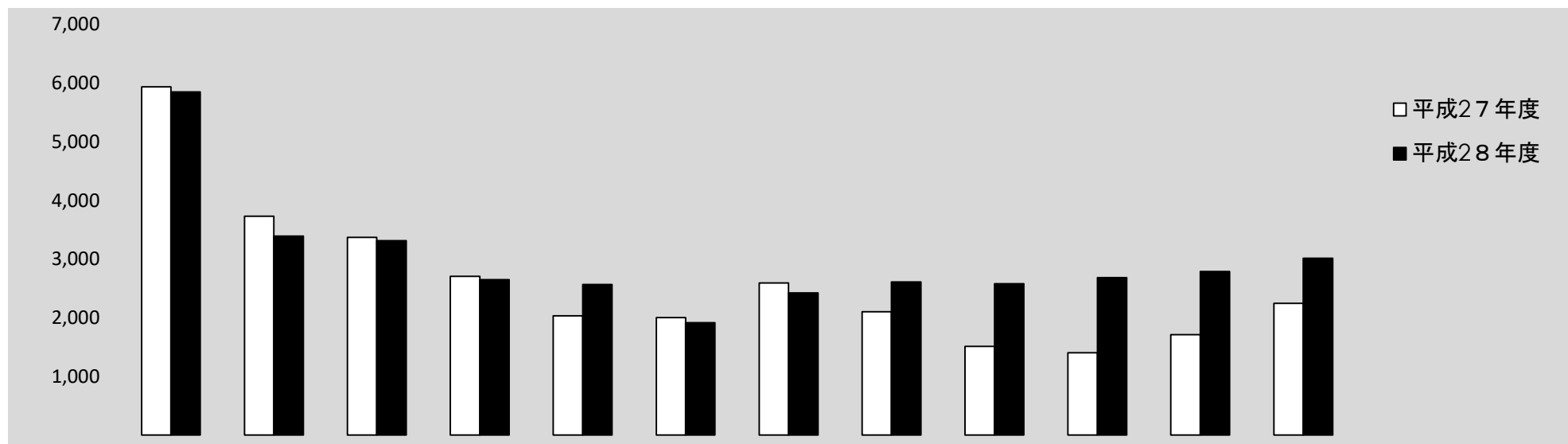
累計	4月	5月	6月	7月	8月	9月	10月	11月	12月	1月	2月	3月
平成27年度	7,695	18,854	26,786	37,777	49,453	62,798	75,282	86,210	95,317	101,014	108,974	117,836
平成28年度	7,255	18,508	28,455	40,102	52,133	63,356	72,895	84,004	94,572	102,394	110,188	118,374
前年比 (%)	94.3	98.2	106.2	106.2	105.4	100.9	96.8	97.4	99.2	101.4	101.1	100.5



### ⑬ 派遣契約金額の推移

(実績グラフ) 平成28年度

(千円)



月別	4月	5月	6月	7月	8月	9月	10月	11月	12月	1月	2月	3月	合計	傾向
平成27年度	5,937	3,731	3,370	2,704	2,032	2,000	2,594	2,102	1,509	1,403	1,712	2,243	31,337	
平成28年度	5,852	3,390	3,313	2,650	2,564	1,913	2,421	2,608	2,578	2,682	2,788	3,012	35,771	
前年比 (%)	98.6	90.9	98.3	98.0	126.2	95.7	93.3	124.1	170.8	191.2	162.9	134.3	67,108	

累計	4月	5月	6月	7月	8月	9月	10月	11月	12月	1月	2月	3月
平成27年度	5,937	9,668	13,038	15,742	17,774	19,774	22,368	24,470	25,979	27,382	29,094	31,337
平成28年度	5,852	9,242	12,555	15,205	17,769	19,682	22,103	24,711	27,289	29,971	32,759	35,771
前年比 (%)	98.6	95.6	96.3	96.6	100.0	99.5	98.8	101.0	105.0	109.5	112.6	114.1



⑭ 平成28年度 労働者派遣事業実績（3月末累計）

公益社団法人鹿児島県シルバー人材センター連合会

派遣事業 届出事務所	派遣労働登録会員数(人)			受注件数(件)			受託件数(件)			契約金額(円)				会員賃金			労働者派遣収益(税込)			就業 延人員 (人日)	租税公課	教育訓練 /年休 (円)		
	男性	女性	計	公共	民間	計	公共	民間	計	公共事業	構成比 (%)	民間事業	構成比 (%)	計	賃金	交通費	計	活動拠点 委託費	連合会					
																							賃金	交通費
1 鹿児島市	655	405	1,060	0	303	303	0	2,047	2,047	0	0.0	256,917,204	100.0	256,917,204	204,700,113	2,699,330	207,399,443	33,142,383	22,105,274	11,037,109	59,063	16,375,378	150,114	
2 薩摩川内市	59	107	166	1	19	20	6	142	148	1,324,682	3.3	38,814,976	96.7	40,139,658	32,568,600	0	32,568,600	4,961,247	3,206,633	1,754,614	9,352	2,609,811	54,102	
3 いちき串木野市	66	25	91	0	20	20	0	38	38	0	0.0	4,727,109	100.0	4,727,109	3,944,351	0	3,944,351	466,119	257,521	208,598	1,258	316,639	13,716	
4 枕崎市	39	0	39	1	7	8	12	58	70	10,327,503	49.5	10,529,487	50.5	20,856,990	17,263,665	0	17,263,665	2,209,800	1,280,454	929,346	4,110	1,383,525	30,480	
5 鹿屋市	66	42	108	0	37	37	0	222	222	0	0.0	30,224,198	100.0	30,224,198	24,331,511	7,500	24,339,011	3,935,966	2,623,981	1,311,985	7,487	1,949,221	33,816	
6 西之表市	3	16	19	1	4	5	12	47	59	1,560,384	31.9	3,335,286	68.1	4,895,670	4,173,011	0	4,173,011	388,397	183,195	205,202	1,227	334,262	5,334	
7 霧島市	132	139	271	4	63	67	48	373	421	16,327,594	20.0	65,134,551	80.0	81,462,145	67,523,329	58,680	67,582,009	8,473,440	4,846,353	3,627,087	15,504	5,406,696	67,554	
8 出水市	127	32	159	4	25	29	44	149	193	1,973,052	15.2	10,987,387	84.8	12,960,439	10,406,135	38,060	10,444,195	1,679,430	1,119,634	559,796	2,600	836,814	54,102	
9 始良市	204	103	307	3	58	61	23	445	468	2,892,972	3.9	71,828,319	96.1	74,721,291	60,292,818	103,600	60,396,418	9,495,297	6,271,510	3,223,787	17,072	4,829,576	76,962	
10 南さつま市	31	21	52	0	11	11	0	95	95	0	0.0	14,429,010	100.0	14,429,010	11,916,145	0	11,916,145	1,559,153	916,177	642,976	3,480	953,712	5,334	
11 阿久根市	36	34	70	2	10	12	24	60	84	5,094,871	52.9	4,543,640	47.1	9,638,511	7,762,385	0	7,762,385	1,252,886	835,261	417,625	2,215	623,240	28,194	
12 さつま町	134	60	194	3	31	34	36	213	249	5,473,902	15.3	30,297,460	84.7	35,771,362	27,331,034	1,243,327	28,574,361	5,008,757	3,535,598	1,473,159	5,424	2,188,244	22,098	
13 日置市	35	10	45	1	9	10	12	51	63	4,795,580	40.9	6,924,577	59.1	11,720,157	9,447,216	38,400	9,485,616	1,476,515	971,642	504,873	2,919	758,026	28,194	
14 奄美市	31	12	43	1	10	11	12	78	90	4,256,560	28.3	10,758,352	71.7	15,014,912	12,091,554	0	12,091,554	1,953,848	1,302,569	651,279	2,831	969,510	27,432	
15 和泊町	45	41	86	12	10	22	72	20	92	10,483,333	89.8	1,194,522	10.2	11,677,855	9,291,860	0	9,291,860	1,640,153	1,139,568	500,585	2,339	745,842	31,242	
16 徳之島町	4	14	18	0	13	13	0	80	80	0	0.0	3,360,072	100.0	3,360,072	2,741,820	0	2,741,820	398,424	250,161	148,263	1,582	219,828	6,096	
17 曾於市	19	44	63	4	17	21	48	181	229	8,767,744	30.2	20,311,756	69.8	29,079,500	23,378,379	52,100	23,430,479	3,777,050	2,518,036	1,259,014	5,793	1,871,971	21,336	
18 志布志市	34	24	58	2	8	10	24	65	89	15,595,219	67.9	7,365,019	32.1	22,960,238	18,468,920	74,500	18,543,420	2,937,970	1,958,650	979,320	5,587	1,478,848	16,764	
19 南九州市	118	10	128	1	31	32	12	120	132	1,930,381	10.8	15,911,196	89.2	17,841,577	14,196,817	130,200	14,327,017	2,377,906	1,620,510	757,396	2,977	1,136,654	11,430	
20 知名町	12	15	27	2	63	65	10	128	138	1,260,329	14.8	7,252,862	85.2	8,513,191	6,857,191	0	6,857,191	1,107,430	738,290	369,140	1,403	548,570	0	
21 大崎町	82	53	135	0	15	15	0	74	74	0	0.0	34,519,842	100.0	34,519,842	27,317,043	249,000	27,566,043	4,764,357	3,296,010	1,468,347	5,016	2,189,442	51,054	
22 伊佐市	80	68	148	0	37	37	0	173	173	0	0.0	17,413,863	100.0	17,413,863	14,021,813	0	14,021,813	2,267,385	1,511,592	755,793	4,570	1,124,665	36,576	
23 指宿市	66	26	92	3	17	20	26	99	125	1,431,978	11.6	10,910,411	88.4	12,342,389	9,773,466	215,000	9,988,466	1,569,856	1,045,692	524,164	2,849	784,067	27,432	
24 湧水町	30	26	56	1	14	15	12	89	101	1,789,837	18.6	7,850,261	81.4	9,640,098	8,090,472	9,600	8,100,072	890,078	455,728	434,350	1,848	649,948	37,524	
25 南大隅町	80	23	103	5	15	20	46	39	85	8,139,463	56.3	6,308,452	43.7	14,447,915	11,669,030	0	11,669,030	1,841,467	1,215,073	626,394	2,753	937,418	48,768	
26 垂水市	18	7	25	2	9	11	24	88	112	905,400	7.1	11,778,506	92.9	12,683,906	10,214,704	0	10,214,704	1,651,909	1,101,320	550,589	2,245	817,293	1,524	
27 錦江町	11	3	14	1	2	3	12	30	42	818,722	18.9	3,519,105	81.1	4,337,827	3,492,630	0	3,492,630	565,424	376,954	188,470	1,127	279,773	4,572	
28 肝付町	39	20	59	5	10	15	56	40	96	4,159,468	48.6	4,397,350	51.4	8,556,818	6,889,739	0	6,889,739	1,115,417	743,616	371,801	1,558	551,662	6,096	
29 東串良町	36	27	63	2	8	10	20	62	82	1,050,534	13.8	6,544,618	86.2	7,595,152	6,170,097	0	6,170,097	928,467	598,929	329,538	1,835	496,588	37,338	
合計	2,292	1,407	3,699	61	876	937	591	5,306	5,897	110,359,508	13.3	718,089,391	86.7	828,448,899	666,325,848	4,919,297	671,245,145	103,836,531	68,025,931	35,810,600	178,024	53,367,223	935,184	
賃金合計(年次休暇・ 教育訓練含)															667,261,032	4,919,297	672,180,329							

\* 労働者派遣収益の活動拠点委託費につきましては手数料・消費税ともに切り上げです

\* 租税公課は切り捨てです

\* 就業実人員・就業延人員には教育訓練も含まれます

⑮ 平成28年度 傷害事故等の発生状況

NO 1

平成29年3月31日 現在

NO	性別	年齢	事故の種類	事故発生日	就業内容	事故の型	就業中or 途上	傷害及び賠償の状態	入・通院日数	事故発生の状況	対応策等
1	男	69	賠償事故	5月26日	除草作業	その他	就業中	エンジン焼き付き	見積り 97600円に対し、保険金 87600円 修理会社へ振込み。示談完了。	畦草・土手草刈り作業を請負、会員 5～6 名で 5 月 23 日から作業開始。作業進捗が思わしくなく作業責任者が、発注者宅のウイングモアを 5 月 24 日に借りて作業した。最終日の 26 日にエンジンが停止したので、見てみるとエンジンオイル点検用のゲージが紛失しており、オイルが漏れてエンジンが焼き付いたものです。	作業の進捗が悪く機械を借りたときに、機械の状態を確認するとともに注意や点検する箇所など確認すること。
2	男	74	傷害事故 (労災適用)	6月17日	ゴミ回収補助業務	接触転倒	就業中	脳震盪状態	医師会病院で診察レントゲン等の検査の結果、異常なし。現在就業中。	派遣によるゴミ回収中に、ゴミステーションが特別な構造（3 段式の開閉型で上段と中段の扉を支える鉄板が中央にある）で、気づかずに頭をぶつけ弾みで後方に転倒しコンクリート地面で後頭部を打った。意識はあったが念のため救急車で搬送。	この場所のゴミステーションは、当該会員も初めての場所で且つゴミ袋取出しに集中していたため、中央の鉄板に気付かなかった。ヘルメットを着用しており頭への打撃が少なく検査結果では打撲とすり傷程度と診断。周囲の状況の確認をしっかりすること。
3	男	73	賠償事故	8月26日	除草作業	飛散	就業中	窓ガラス破損	修理工場へ依頼	町から受注した家畜検査場の除草作業中、道路脇に停車していた軽ワゴン車の左後部に小石が飛び破損。	車の移動をお願いするか、飛散防止ネットなどで防護してから作業すること。

4	男	60	傷害事故	8月30日	除草作業	滑り	就業中	右足甲側親指付近	退院就業中	草刈りと集草作業で法面に縦側溝があり、その側溝（幅70cm位）を飛び越えようとしたが、スパイク付の地下足袋で側溝の捨コンに着地したため、2～3m滑って右足甲側の親指付近を痛めた。打撲のようではなかったが、2～3日休息して、9月2日から仕事に復帰したが、9月8日再び腫れてきたため病院を受診、膿みが溜まっており切開し入院となった。	スパイク付の地下足袋では、コンクリート等の上は滑りやすい。また、幅70cm位は飛び越えることができるかと安易に考えていた。急傾斜の法面であり周囲の状況をしっかり確認判断すること。
5	男	73	傷害事故	平成28年11月23日	工場敷地内除草作業	転落	就業中	左足膝半月板損傷、右足かかと骨折	入院中 11月29日手術成功 全治 日見込み	工場敷地内の除草後の集草作業中、斜面上部で草をフレコン袋に入れて法面の長さ8.5m、勾配約45度の斜面をフレコン袋を引いて降りる途中、高さ4m位の斜面上で転倒し、そのままフレコンに押される状態で二転三転し、舗装上に横倒しの状態で落下、頭と足を強打したものです。	今回の事故は、複数で作業すべき状況のなかでフレコン袋を一人で降ろそうとしたことが原因と考えられる。作業は、7人程度の班を編成しておりそのグループで協力し、ロープを掛けながら上から降ろすことで防げた事故、単独の判断で行動し非常に遺憾であります。 今後は、共働作業による安全作業の周知徹底を図ります。

6	男	67	傷害事故	平成28年 11月29日	剪定作業	転倒	就業中	肋骨6本骨折	入院30日 通院3日 現在就業中	8尺の三脚に乗り電気バリカンで剪定作業中、5段目から6段目へ上がる際バランスを崩し、側にあったコンクリート製の井戸丸の淵に脚立とも転倒、痛みがあったが作業を中断して自分の車で帰宅。病院へ行くよう指示したが、湿布を張り様子をみてみるとのことであったが、翌日痛みがひどくなり病院を受診。肋骨6本骨折で入院となる。(ヘルメット着用あり)	くわえ煙草の片手で作業しているのを同僚が注意をしている。また、発注者も見ている中での転倒。転倒して発注者からも真剣に仕事をしていないと注意を受けた。バランスを崩しての転倒であるが、危険の察知を軽く見ていると思われるような作業態度等は非常に遺憾である。今後、厳重に注意したい。
7	女	70	傷害事故	平成29年1 月21日	食器洗浄業務 (労災保険)	転倒	就業中	肋骨1本骨折	通院	派遣契約で食器洗浄(17:00~22:00)の仕事で、生ごみを地下通路から従業員食堂付近のゴミステーションまで荷車にのせて薄暗いなか運び、捨てる時濡れていた路面で滑り転倒、頭から下着まで濡れて風邪をひきそうになった。当初、打撲程度と思っていたが、痛みが強くなったので病院を受診、レントゲン撮影で骨折がわかった。	派遣先の担当者へ連絡。ゴミ出しは契約以外の仕事なのでさせないように、また、従業員が先に帰り、シルバー人材センターの会員が最後まで居る状態は改善するように依頼した。その後、23日に仕事に行った会員もゴミ出しまで依頼され22時50分位に終わり現場へ戻ったが従業員は帰って誰もいない状態とのことで、再度発注先へ改善の依頼を電話した。